

## Bruksanvisning

Läs noga igenom denna information.

Den förklarar hur du använder HYLO®-GEL på rätt sätt.

# HYLO®-GEL

Natriumhyaluronat 2 mg/ml

För intensiv, terapeutisk smörjning av ögats yta vid allvarligare och ihållande torrhetskänsla, liksom efter kirurgiska ingrepp i ögat. Fosfatfria, sterila ögondroppar utan konserveringsmedel.

### Vad är HYLO®-GEL?

HYLO®-GEL är en steril lösning utan konserveringsmedel som innehåller natriumhyaluronat 2 mg/ml, natriumsalter, citratbuffer, sorbitol och vatten.

### Vad används HYLO®-GEL för?

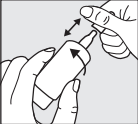
För intensiv, terapeutisk smörjning av ögats yta vid allvarligare och ihållande torrhetskänsla, liksom efter kirurgiska ingrepp i ögat.

### När ska HYLO®-GEL användas?

HYLO®-GEL innehåller natriumsaltet av hyaluronsyra, ett naturligt ämne som finns i ögat, men även i andra delar av kroppen. Dess speciella egenskap är att den bildar en jämn, stabil, långvarig smörjande fuktfilm på ögats yta, vilken inte sköljs bort så lätt. Genom den sk bioadhesiva egenskapen vårdas hornhinna och bindhinna, och tillsammans med den naturliga tårvätskan glider ögonlocket perfekt på ögats yta. HYLO®-GEL innehåller en högre koncentration av natriumhyaluronat, vilket gör den mer viskös. Ögat förses med en stark, långvarig och lindrande fuktfilm. Ihållande eller allvarligare symptom lindras och ögat skyddas mot irritationer. En kontinuerlig och tillräcklig fukttillförsel på ögats yta är nödvändig för återbildning av dessa vävnader. Genom att applicera HYLO®-GEL får hornhinnan och bindhinnan extra fuktighet så att den naturliga sår läkningen sker som den ska. Genom att HYLO®-GEL inte innehåller något konserveringsmedel tolereras den vanligtvis mycket bra. Dessutom är HYLO®-GEL fosfatfri så att eventuella komplikationer, beroende på att olösliga ämnen bildas i hornhinnan, undviks.

### Hur ska HYLO®-GEL appliceras?

Använd endast HYLO®-GEL om förseglingen är intakt när du öppnar den första gången.



### Steg 1

Börja med att ta av locket. Flaskan har en kork som ska tas av. Du håller ena handen på flaskan och den andra på korken och roterar/drar av korken. Vänd sedan flaskan med HYLO®-GEL så att spetsen pekar nedåt och tryck på flaskans botten tills den första droppen börjar framträda i munstycket. Nu är flaskan färdig att användas.



### Steg 2

Håll flaskan upp och ned med tummen på flaskans skuldra och övriga fingrar på flaskans botten.



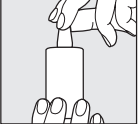
### Steg 3

Stöd handen som håller COMOD®-flaskan med den andra handen, enligt bilden.



### Steg 4

Luta huvudet något bakåt, dra försiktigt ner det undre ögonlocket och tryck snabbt och hårt mitt på flaskans botten. Detta aktiverar mekanismen som frigör en enda droppe. Det speciella COMOD®-ventilsystemet ger varje droppe samma storlek och hastighet oberoende av hur mycket man trycker. Slut långsamt ögonen så att vätskan fördelas jämnt på ögats yta.



### Steg 5

Sätt genast tillbaka locket efter användningen. Kontrollera att spetsen för droppdosering är torr. Undvik kontakt mellan flaskans spets och ögat eller huden när vätskan appliceras.

COMOD®-systemet för försäljning, innehåller 10 ml lösning vilket motsvarar cirka 300 droppar. Av tekniska skäl finns det en liten mängd kvar i flaskan när den är förbrukad.

HYLO®-GEL kan användas under obegränsad tid.

Endast en person ska behandlas med varje flaska HYLO®-GEL.

### Vad behöver du mer känna till?

Du kan använda HYLO®-GEL när du bär hårda eller mjuka kontaktlinser. Om du använder andra ögondroppar ska det gå minst 30 minuter mellan appliceringarna och HYLO®-GEL ska alltid användas sist. Ögonsalvor ska dock alltid tillföras efter användning av HYLO®-GEL.

Eftersom HYLO®-GEL är fosfatfri och inte innehåller några konserveringsmedel tolereras den väl även om den används under en längre tidsperiod. I mycket sällsynta fall har överkänslighetsreaktioner såsom sveda eller kraftigt tårflöde rapporterats, vilka omedelbart upphör när användningen av HYLO®-GEL avbryts. HYLO®-GEL lindrar besvär vid allvarligare eller ihållande problem med torra ögon. Om din ögonläkare/optiker inte motsätter sig att du använder kontaktlinser trots dessa besvär, kan HYLO®-GEL användas tillsammans med både hårda och mjuka kontaktlinser.

I sådana fall kan man uppleva att det bildas en hinna på kontaktlinsen, som kommer att försvinna efter ett par blinkningar.

För att undvika en eventuell reaktion mellan dina kontaktlinser och HYLO®-GEL, rekommenderar vi att vänta ca 30 minuter med ögondropparna efter att du satt in dina kontaktlinser.

Det finns inga restriktioner för användning av HYLO®-GEL hos barn och gravida eller ammande kvinnor.


### Hur ofta och hur länge kan du använda HYLO®-GEL?

Använd alltid HYLO®-GEL enligt läkarens eller optikers anvisningar. Vanligtvis droppar du en droppe HYLO®-GEL tre gånger dagligen i varje öga. Vid behov kan dropparna även användas oftare. Om du använder HYLO®-GEL oftare (t.ex. fler än 10 gånger per dag) bör du konsultera din ögonläkare. HYLO®-GEL är lämplig för långtidsbehandling. Liksom när det gäller andra besvär ska du konsultera din ögonläkare om dina besvär kvarstår.

### När ska du inte använda HYLO®-GEL?

Använd inte HYLO®-GEL om du är allergisk (överkänslig) mot något av innehållsämnen.

### Hur ska HYLO®-GEL förvaras?

Förvaras i rumstemperatur. HYLO®-GEL får användas i högst 6 månader efter öppnandet. Används inte efter utgångsdatum (  ). Förvaras utom syn- och räckhåll för barn.

### Följande förpackningsstorlekar är tillgängliga:

10 ml ögondroppar (endast som prov)

10 ml ögondroppar

**Datum för information:** April 2016

### Tillverkare ( ):

URSAPHARM, Industriestraße, 66129 Saarbrücken, Tyskland

### Distributör:

MEDILENS NORDIC AB, Box 1347, S-251 13 HELSINGBORG, Sverige

Tel. +46 42 14 12 25, Fax + 46 42 28 02 29, E-post: info@medilens.se



## Bruksanvisning

Les nøye gjennom denne informasjonen.

Den vil hjelpe deg å bruke HYLO®-GEL på riktig måte.

# HYLO®-GEL

Natriumhyaluronat 2 mg/ml

Til intensiv, terapeutisk smøring av øyets overflate ved mer alvorlig og vedvarende tørrhetfølelse, så vel som etter kirurgiske inngrep i øyet. Fosfatfrie, sterile øyedråper uten konserveringsmidler.

### Hva er HYLO®-GEL?

HYLO®-GEL er en steril, fosfat- og konserveringsfri oppløsning som inneholder 2 mg/ml natriumhyaluronat, en citratbuffer, sorbitol og vann.

### Hva brukes HYLO®-GEL til?

Før intensiv, terapeutisk smøring av øyets overflate ved mer alvorlig og vedvarende tørrhetfølelse, så vel som etter kirurgiske inngrep i øyet.

### Når brukes HYLO®-GEL?

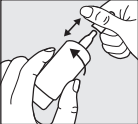
HYLO®-GEL inneholder natriumsaltet i hyaluronsyren, en naturlig substans som finnes i øyet, men også i andre deler av kroppen. Dets spesielle egenskap er dannelsen av en jevn, stabil, langtidsvirkende, smørende fuktighetsfilm på øyets overflate som ikke lett skylles bort. Denne bioklebende egenskapen bidrar til å pleie hornhinnen og øyets bindehinne (konjunktiva) sammen med de fysiologiske tårene, slik at øyelokkene glir lett over øyets overflate. HYLO®-GEL inneholder en høy konsentrasjon av natriumhyaluronat, noe som gjør den viskøs. På denne måten får øyet en intensiv, langtidsvarende og lindrende fuktighetsfilm. Vedvarende eller mer alvorlige symptomer lindres og øyet beskyttes mot irritasjoner. En kontinuerlig og tilstrekkelig fukting av øyets overflate er nødvendig for regenerering av øyets ytre ver. HYLO®-GEL tilfører ekstra fuktighet til hornhinnen og bindehinnen, slik at den fysiologiske helingsprosessen går som den skal.

HYLO®-GEL er uten konserveringsmidler og tolereres godt av de aller fleste.

I tillegg er HYLO®-GEL fosfatfri, slik at mulige komplikasjoner på grunn av dannelsen av uoppløselige avleiringer i hornhinnen unngås.

### Hvordan skal du bruke HYLO®-GEL?

HYLO®-GEL skal kun brukes når forseglingen på esken er intakt før første gangs bruk.



### Trinn 1

Ta av korken før bruk.

For dette formål, hold fast korken rett over flasken. Men din andre hånd trekker du flasken fra korken med en roterende bevegelse. Før du bruker produktet første gang, snur du flasken med HYLO-GEL® opp ned (tuten ned) og trykker på bunnen til den første dråpen vises i munnstykket. Nå er flasken klar til bruk.



### Trinn 2

Hold flasken opp ned med tommelen på flaskekulderen og de andre fingrene på bunnen av flasken.



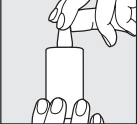
### Trinn 3

Støtt hånden som holder COMOD®-flaskan (se illustrasjonen), med den andre hånden.



### Trinn 4

Bøy hodet litt bakover, trekk det nedre øyelokket forsiktig ned og trykk kraftig og raskt midt på flaskebunnen. Dette aktiverer mekanismen som gjør at én dråpe kommer ut. Lukk øyet sakte, slik at væsken sprer seg jevnt på øyets overflate.



### Trinn 5

Sett på plass korken rett etter bruk. Kontroller at drypptuten er tørr. Når du bruker produktet, må du unngå at flasketuten kommer i kontakt med øyet eller huden.

Det spesielle COMOD®-ventilsystemet gjør at hver dråpe er like stor og kommer like fort ut, uansett hvor hardt du trykker.

COMOD®-systemet som er i salg gir 10 ml væske, tilsvarende cirka 300 dråper. Av tekniske årsaker vil det være igjen en liten mengde i flasken ved tømming.

HYLO®-GEL kan brukes i en ubegrenset periode.

Hver flaske HYLO®-GEL skal kun brukes av en og samme person.

### Hva annet må du vite?

Du kan bruke HYLO®-GEL sammen med stabile eller myke kontaktlinser. Dersom du bruker andre øyedråper bør det gå minst 30 minutter mellom applikasjonene, og HYLO®-GEL skal alltid påføres til slutt. Øyesalver derimot skal alltid påføres etter HYLO®-GEL.

Fordi HYLO®-GEL er fosfat- og konserveringsfri er den veltolerert selv ved bruk over lengre perioder. I veldig sjeldne tilfeller er det rapportert om overfølsomhetsreaksjoner som svie eller overdreven tåreflod, men dette har opphørt umiddelbart etter avsluttet bruk av HYLO®-GEL.

HYLO®-GEL letter symptomene ved mer alvorlige eller vedvarende problemer med tørt øye.

Dersom øyelegen/optikeren din ikke motsetter seg at du bruker kontaktlinser til tross for disse problemene, kan du bruke HYLO®-GEL sammen med stabile eller myke kontaktlinser.

I så fall vil du kunne oppleve at det legger seg en hinne på kontaktlinsen som vil forsvinne etter å ha blunket noen ganger.

For å unngå inkompatibilitetsreaksjoner som er mulig på grunn av interaksjon mellom kontaktlinsevæsker og HYLO®-GEL, anbefales det å vente ca 30 minutter etter å ha satt linsen på øyet, før øyedråpen påføres.

Det er ingen restriksjoner på bruk av HYLO®-GEL hos barn og gravide eller ammende kvinner.

### Hvor ofte og hvor lenge kan du bruke HYLO®-GEL?

Bruk alltid HYLO®-GEL ifølge legens eller optikerens anvisning. Kontakt lege eller kontaktlinsespesialist hvis du er usikker. Den vanlige dosen er én dråpe HYLO®-GEL i øyet tre ganger daglig. Om nødvendig kan den også brukes hyppigere. Hvis du bruker HYLO®-GEL oftere (f.eks. mer enn 10 ganger daglig), bør du ta kontakt med øyelege. HYLO®-GEL er velegnet for langtidsbehandling. Som ved alle plager bør du konsultere øyelege dersom plagene vedvarer.

### Når skal du ikke bruke HYLO®-GEL?

HYLO®-GEL skal ikke brukes dersom du er overfølsom overfor noen av innholdsstoffene.

### Hva du trenger å vite om oppbevaring av HYLO®-GEL?

Oppbevares ved romtemperatur. HYLO®-GEL kan brukes i 6 måneder etter åpning. Skal ikke brukes etter utløpsdatoen (  ). Oppbevares utilgjengelig for barn.

### Følgende pakningsstørrelser er tilgjengelige:

10 ml øyedråper (kun til prøve)

10 ml øyedråper

**Utarbeidelsesdato for teksten:** April 2016.

### Tilvirket/Fremstillet av ( ):

URSAPHARM, Industriestraße, 66129 Saarbrücken, Tyskland

### Forhandler:

MEDILENS NORDIC AB, Box 1347, S-251 13 HELSINGBORG, Sverige

Tlf. +46 42 14 12 25, Faks + 46 42 28 02 29, E-post: info@medilens.se



## Brugsanvisning

Læs denne information grundigt, så du anvender HYLO®-GEL på rigtig måde.

# HYLO®-GEL

Natriumhyaluronat 2 mg/ml

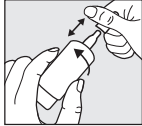
Til bedre smøring af tørre, sviende, brændende, trætte øjne eller øjne, der løber i vand samt efter øjenkirurgi. Fosfatfrie, sterile øjendråber uden konserveringsmidler.

Efter øjenkirurgi eller efter øjenskader kan den fysiologiske tåreproduktion være nedsat. En smøring af øjets overflade for at sikre regenerationen af øjenvævet kan være nødvendig/fordelagtig. Ved at påføre HYLO®-GEL som supplement til de menneskelige tårens smørende og fugtende egenskaber optimeres den fysiologiske helende proces.

HYLO®-GEL er konserveringsfri og normalt meget veltolereret. Derudover er HYLO®-GEL fosfatfri og derved forebygges komplikationer forårsaget af vanskeligt opløselige udfældninger på hornhinden.

**Hvordan skal du bruge HYLO®-GEL?**

HYLO®-GEL må kun tages i brug første gang når forseglingen på æsken er intakt.



### Trin 1

Skru låget af før brug.

Til dette formål, tag fat i låget ovenpå flasken. Træk låget af i en roterende bevægelse mens du holder fat i flasken med den anden hånd. Tryk nogle gange på bunden før første gangs brug til den første dråbe ses ved munden. Nu er flasken klar til brug.



### Trin 2

Hold flasken, så du har tommelfingeren på skuldrene af flasken og de andre på/ved bunden af flasken.



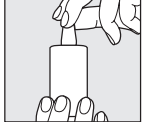
### Trin 3

Støt hånden som holder COMOD®-flasken (se illustrationen) med den anden hånd.



### Trin 4

Bøj hovedet lidt bagover, træk det nederste øjenlåg forsigtigt ned og tryk kraftigt og hurtigt midt på flaskebunden. Dette aktiverer mekanismen som gør at præcis en dråbe kommer ud. Luk øjet langsomt, så øjendråben spredt sig jævnt på øjets overflade.



### Trin 5

Skru låget på lige efter brug. Kontroller at munden på flasken er tør. Undgå kontakt mellem flaskens munding/overflade og øjet eller huden ved brug.

COMOD®-systemet i 10 ml løsning, svarer til ca. 300 dråber. Af tekniske årsager forbliver der lidt væske i flasken, når den ikke længere frigiver dråber. HYLO®-GEL kan bruges i en ubegrænset periode. Flere personer må ikke bruge samme flaske med HYLO®-GEL.

**Hvad bør du vide derudover?**

Hvis du bruger andre øjendråber, bør der gå mindst 30 minutter mellem de drypper med de forskellige øjendråber og HYLO®-GEL bør altid bruges sidst. Øjensalver bør imidlertid altid påføres efter brug av HYLO®-GEL.

Fordi det er fri for konserveringsmidler, tolereres HYLO®-GEL godt, selv ved brug over lange perioder. I svære/meget sjældne tilfælde har der været rapporter om overfølsomhedsreaktioner, som svie eller kraftig tåredannelse, som ophørte umiddelbart når brugen av HYLO®-GEL ophørte.

For at undgå inkompatibilitetsreaktioner som er muligt på grund av interaktion mellem kontaktlinsedesinfektions produkter og HYLO®-GEL, anbefales det at vente ca. 30 minutter efter du har sat lenserne på øjet, før øjendråberne påføres.

Der er ingen restriktioner på brug av HYLO®-GEL hos børn og gravide eller ammende kvinder.

**Hvor ofte og hvor længe kan du bruge HYLO®-GEL?**

HYLO®-GEL bør bruges i henhold til instruktionerne fra øjenlæge eller Optiker/kontaktlinsespecialist. Normalt drypper du én dråbe HYLO®-GEL i hvert øje tre gange om dagen. Om nødvendig kan den også bruges oftere. Hvis du bruger HYLO®-GEL oftere (f.eks. mere end 10 gange per dag) bør du kontakte din øjenlæge. HYLO®-GEL er egnet til langvarig behandling. Som for alle lidelser, bør du kontakte din øjenlæge, hvis lidelsen vedvarer.

**Hvornår skal du ikke bruge HYLO®-GEL?**

HYLO®-GEL skal ikke bruges, hvis du er overfølsom overfor en af indholdsstof-ferne.

**Opbevaring av HYLO®-GEL?**

Opbevares ved stuetemperatur.

HYLO®-GEL kan bruges i 6 måneder efter åbning første gang.

Må ikke bruges efter udløbsdatoen (  ).

Opbevares utilgængelig/utilgængeligt for børn.

**Følgende pakningsstørrelser er tilgængelige:**

10 ml øjendråber (kun til prøve)

10 ml øjendråber

**Udarbejdsesdato for teksten:**

April 2016.

**Tilvirket/Fremstillet av (  ):**

URSAPHARM,Industriestraße, 66129 Saarbrücken, Tyskland

**Forhandler:**

MEDILENS NORDIC AB, Box 1347, S-251 13 HELSINGBORG, Sverige

Tlf. +46 42 14 12 25, Faks + 46 42 28 02 29, E-post: info@medilens.se

0197  **STERILE A**

## Käyttöohjeet

Lue nämä tiedot huolellisesti, koska ne auttavat sinua käyttämään HYLO®-GEL-valmistetta oikealla tavalla.

# HYLO®-GEL

Natriumhyaluronaatti 2 mg/ml

Valmistetta käytetään silmän pinnan tehokkaaseen hoitavaan kostutukseen silmien kuivuudesta johtuvissa vaikeissa ja itsepintaissa vaivoissa sekä silmäkirurgisten toimenpiteiden jälkeen. Fosfaattia sisältämättömiä steriilejä silmätippoja ilman säilöntäaineita.

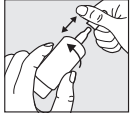
**Mitä HYLO®-GEL on?**
HYLO®-GEL on steriili, säilöntäaineeton liuos, joka sisältää 2 mg/ml natriumhyaluro-naattia, sitraattipuskuria, sorbitolia ja vettä.
**Mihin HYLO®-GEL-valmistetta käytetään?**
Sitä käytetään silmän pinnan tehokkaaseen hoitavaan kostutukseen silmien kuivuudesta johtuvissa vaikeissa ja itsepintaissa vaivoissa sekä silmäkirurgisten toimenpiteiden jälkeen.

**Milloin HYLO®-GEL-valmistetta tulisi käyttää?**
HYLO®-GEL sisältää hyaluronihapon natriumsuolaa. Hyaluronihappoa esiintyy luonnollisesti silmässä ja myös muualla elimistössä. Sille on ominaista, että se muodos-taa tasaisen, vakaan ja pitkään kestävän, silmän pintaa kostuttavan kalvon, joka ei huuhtoudu pois helposti. Nämä biologiset tartuntaominaisuudet hoitavat sarveis- ja sidekalvoa, jolloin luonnolliset kyyneleet ja silmäluomet pääsevät liukumaan vai-vatta silmän päällä. HYLO®-GELin suuri natriumhyaluronaatti pitoisuus tekee siitä erittäin viskoosisen. Tämän ansiosta silmään muodostuu tehokas, pitkäkestoinen ja oireita lievittävä kostuttava kalvo. Valmiste lievittää pitkäaikaisia ja vaikeita silmä-oireita sekä suojaa silmiä ärsytystä aiheuttavilta tekijöiltä. Silmän pinnan jatkuva ja riittävä kostutus on välttämätöntä kudosten uusiutumisen kannalta. HYLO®-GELin tuottama lisäkostutus edistää sarveis- ja sidekalvon haavojen parantumista.

Koska HYLO®-GEL ei sisällä säilöntäaineita, se on yleensä hyvin siedetty. HYLO®-GEL ei myöskään sisällä fosfaatteja, minkä ansiosta voidaan välttää liukenemattomien fosfaattien sakkautuminen sarveiskalvoon sekä siitä johtuvat mahdolliset kompli-kaatiot.

**Miten HYLO®-GEL käytetään?**

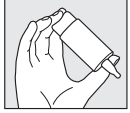
Käytä HYLO®-GEL vain, jos pakkauksen sinetöinti on ehjä ennen ensimmäistä käyttöä.



### Vaihe 1

Poista korkki ennen käyttöä.

Pullossa on korkki joka poistetaan. Pidä toinen käsi pullossa ja toinen kor-kissa, kierrä ja vedä korkki pois. Käännä ennen ensimmäistä käyttökertaa HYLO-GEL®-pullon kärki alaspäin ja paina pullon pohjaa, kunnes tiputuskarkeen ilmestyy ensimmäinen pisara. Pullo on nyt valmis käyttöä varten.



### Vaihe 2

Pidä pulloa ylösalaisin siten, että peukalosi on pullon yläsivulla ja muut sormet pullon pohjassa.



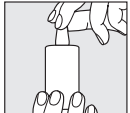
### Vaihe 3

Tue COMOD®-pulloa pitelevää kättä toisella kädellä kuvan mukaisesti.



### Vaihe 4

Nojaa päätäsi hiukan taaksepäin, vedä varovasti silmän alaluomea alaspäin ja paina pulloa voimakkaasti ja nopeasti keskeltä pohjaa. Tämä aktivoi mekanismin, joka vapauttaa yhden tipan. Erytisen COMOD®-venttiilijärjestelmän ansiosta jokaisen tipan koko ja putoamisnopeus on aina sama riippumatta siitä, miten voimakkaasti painat pulloa. Sulje silmäsi hitaasti, jotta neste leviää tasaisesti silmän pinnalle.



### Vaihe 5

Laita korkki takaisin välittömästi käytön jälkeen. Varmista, että pullon tiputuskärki on kuiva. Annostellessasi nestettä vältä pullon kärjen joutumista kosketuksiin silmäsi tai ihosi kanssa.

Myynnissä oleva GEL®-järjestelmässä on 10 ml liuosta, joka vastaa noin 300 tippaa. COMOD®-järjestelmä vapauttaa 10 ml liuosta, joka vastaa n. 300 tippaa. Teknisistä syistä pulloon jää pieni määrä liuosta sen tyhjennyttyä. HYLO®-GELin käyttöajalle ei ole rajoituksia. Yksi HYLO®-GEL-pullo on käyttäjäkohtainen.

**Mitä muuta sinun tarvitsee tietää?**

HYLO®-GELiä voi käyttää samanaikaisesti kovien tai pehmeiden piilolinssien kanssa. Jos käytät samanaikaisesti muita silmätippoja, jätä tiputuksen väliin vähintään 30 minuuttia.

Käytä HYLO®-GELiä aina viimeisenä. Silmävoiteet sen sijaan on aina levitettävä silmiin HYLO®-GELin tiputuksen [jälkeen](#).

Koska HYLO®-GEL ei sisällä fosfaatteja tai säilöntäaineita, se on hyvin siedetty myös pitkäaikaisessa käytössä. Hyvin harvoin on esiintynyt yliherkkyysoireita, kuten kirvelyä tai runsasta kyynelevuotoa, jotka ovat loppuneet välittömästi HYLO®-GELin käytön lopettamisen jälkeen.

HYLO®-GEL kosteuttaa ja lievittää kuivan silmän oireita, jopa vaikeissa ja pysyvissä tapauksissa. Jos käytät kovia tai pehmeitä piilolaseja, voit huoletta käyttää myös HYLO®-GELiä.

Linsejä käytettäessä linsin pintaan voi muodostua hetkellisesti samea pinta, mutta se poistuu räpyttelemällä muutaman kerran.

Välttääksesi sopimattomattomat reaktiot, jotka ovat mahdollisia piilolinssin puhdistustuotteiden ja HYLO®-GEL yhteisvaikutuksesta, suosittelemme odottamaan noin 30 minuuttia piilolinssien laittamisen jälkeen ennenkuin käytätte silmätippoja.

Ei ole rajoituksia HYLO®-GEL käytölle lapsilla ja raskaana olevilla tai imettävillä naisilla.

**Kuinka usein ja kuinka kauan HYLO®-GEL-valmistetta voidaan käyttää?**

HYLO®-GELiä tulee käyttää lääkärin tai piilolinssit määränneen optikon antamien ohjeiden mukaisesti. Tavanomainen annos on yksi tippa kolmasti vuorokaudessa kumpaankin silmään. Tarvittaessa sitä voidaan käyttää useammin. Jos käytät HYLO®-GELiä tavallista useammin (esim. yli 10 kertaa vuorokaudessa), ota yhteys silmä lääkäriin. HYLO®-GEL sopii pitkäaikaiskäyttöön. Kuten vastaavien ongelmien yhteydessä yleensä, ota yhteys silmä lääkäriin, jos oireet jatkuvat pitkään.

**Milloin HYLO®-GEL-valmistetta ei tule käyttää?**

HYLO®-GELiä ei saa käyttää, jos olet allerginen valmisteen sisältämille aineille.

**Mitä HYLO®-GEL-valmisteen säilytyksestä on tarpeen tietää?**

Säilytä huoneenlämmössä.

Avattua HYLO®-GEL-pulloa voidaan käyttää 6 kuukautta ajan.

Ei saa käyttää viimeisen käyttöajankohdan jälkeen (  ).

Ei lasten ulottuville eikä näkyville.

**Seuraavat pakkausoot saatavissa:**

10 ml silmätippoja (vain näyttöeksi)

10 ml silmätippoja

**Tietojan päiväys:**

Huhtikuu 2016.

**Valmistaja (  ):**

URSAPHARM,Industriestraße, 66129 Saarbrücken, Tyskland

**Jakelija:**

MEDILENS NORDIC AB, Box 1347, S-251 13 HELSINGBORG, Sverige

Tlf. +46 42 14 12 25, Faks + 46 42 28 02 29, E-post: info@medilens.se

0197  **STERILE A**